



**ALANYA ALAADDİN KEYKUBAT
ÜNİVERSİTESİ**

SAĞLIK HİZMETLERİ MESLEK YÜKSEKOKULU

**2024 YILI
BİRİM FAALİYET RAPORU**

Ocak 2025

BİRİM YÖNETİCİSİNİN SUNUŞU

Yüksekokulumuz Alanya Alaaddin Keykubat Üniversitesi Rektörlüğüne bağlı olarak 27/07/2016 tarihli Yükseköğretim Kurulu toplantısında 2547 Sayılı Kanunun 2880 Sayılı Kanunla değişik 7/d maddesi uyarınca Sağlık Hizmetleri Meslek Yüksekokulu bünyesinde 5 Bölüm ve 13 Program açılması kararı ile 2017-2018 Akademik Yılında İlk ve Acil Yardım Programına ilk öğrencilerini alarak eğitim-öğretime başlamıştır. Yüksekokulumuz 2018-2019 Akademik yılında Tıbbi Laboratuvar Teknikleri, Fizyoterapi ve Çocuk Gelişimi Programlarına da öğrenci alarak, dört Ön Lisans Programı ile eğitim-öğretime devam etmektedir. Yüksekokulumuz ilerleyen yıllarla birlikte her geçen gün yeni programları da bünyesine katarak büyümektedir. 2022-2023 Akademik Yılında mevcut “Tıbbi Hizmetler ve Teknikler Bölümü” altında Tıbbi Laboratuvar Teknikleri ile İlk ve Acil Yardım Programı, “Terapi ve Rehabilitasyon Bölümü” altında Fizyoterapi Programı, “Çocuk Bakımı ve Gençlik Hizmetleri Bölümü” altında Çocuk Gelişimi Programı ile üç Bölüm ve dört Ön Lisans Programında Eğitim-Öğretim faaliyetlerine devam etmektedir. Yüksekokulumuz gelişen çağın gereklerine uygun teorik eğitimi uygulama ile desteklemekte olup, Yüksekokul Öğretim Elemanları Danışmanlığında öğrenciler ile kendi alanlarına özgü Proje, Panel, Eğitim Seminerleri düzenlemektedir. Öğrencilerimiz aynı zaman da Acil Sağlık Hizmetleri (112) istasyonları, Hastane (Acil Servis, Tıbbi Laboratuvar, Fizik Tedavi ve Rehabilitasyon Merkezi), Anaokulu gibi meslekle ilgili kurum ve kuruluşlarda staj yaparak kazandıkları teorik bilgileri uygulama ile pekiştirmektedir. Yüksekokulumuz bölümlerinden mezun olan öğrenciler, ÖSYM tarafından gerçekleştirilen Dikey Geçiş Sınavına girerek kendilerine özgü Lisans Programlarına dikey geçiş yaparak öğrenimlerine devam edebilmektedirler. Yüksekokulumuzda 2022-2023 eğitim-öğretim dönemi itibari ile 2 Öğretim Üyesi ve 14 Öğretim Görevlisi bulunmakla birlikte; üniversitemiz bünyesinde bulunan ilgili Fakültelerden gelen öğretim üyelerimiz ile eğitim öğretim faaliyetlerine devam etmektedir. Öğretim Elemanlarımız eğitim-öğretim faaliyetleri dışında da alanlarıyla ilgili akademik çalışmalarını devam ettirerek üniversitemizin adını duyurmaktadır. Sağlık Hizmetleri Meslek Yüksekokulumuz, evrensel ve toplumsal değerlere bağlı, bilim ve teknolojiye yararlanan, bilimsel araştırma ve yayın yapan, mesleki açıdan tam yetkin, gelişime açık ve sağlık sektörünün ihtiyaç duyduğu nitelikli sağlık teknikerleri yetiştirmek için faaliyetlerini sürdürmektedir.

Dr. Öğr. Üyesi Fatih UÇKAYA
Müdür

İÇİNDEKİLER

İÇİNDEKİLER.....	iii
I- GENEL BİLGİLER	1
A. MİSYON VE VİZYON.....	1
B. YETKİ, GÖREV VE SORUMLULUKLAR	1
C. BİRİME İLİŞKİN BİLGİLER	2
1. Fiziksel Yapı (Eğitim Alanları).....	2
2. Teşkilat ve Örgüt Yapısı	3
3. Bilgi ve Teknoloji Kaynakları.....	4
4. İnsan Kaynakları	5
5. Sunulan Hizmetler	7
6. Yönetim ve İç Kontrol Sistemi	11
DİĞER HUSUSLAR	11
II- AMAÇ VE HEDEFLER.....	11
A. Birimin Amaç ve Hedefleri.....	12
B. Temel Politikalar ve Öncelikler	12
A. MALİ BİLGİLER.....	13
1- Bütçe Uygulama Sonuçları	13
2- 2024 Yılında Gerçekleştirilen İhaleler veya Doğrudan Temin Yoluyla Yapılan Satın Almalar.....	13
B. PERFORMANS BİLGİLER.....	14
2. Bilimsel ve Sanatsal Faaliyetler	14
4. Bilgi ve Teknoloji Alanındaki Faaliyetler	16
5. Yayın Faaliyetleri	16
IV- KURUMSAL KABİLİYET VE KAPASİTENİN DEĞERLENDİRİLMESİ	17
A. ÜSTÜNLÜKLER.....	17
B. ZAYIFLIKLAR.....	17
C. DEĞERLENDİRME.....	18
V- ÖNERİ VE TEDBİRLER.....	18
EKLER.....	19

I- GENEL BİLGİLER

Sağlık Hizmetleri Meslek Yüksekokulu 17/03/2016 tarihi itibari ile Alanya Alaaddin Keykubat Üniversitesi Rektörlüğüne bağlı olarak kurulmuştur. Meslek Yüksekokulu bünyesinde 3 bölüm 4 program bulunmaktadır. 2023-2024 eğitim-öğretim döneminde 695 sayıda öğrenci öğrenim görmekte olup, gelecek yıllardaki eğitim-öğretim dönemlerinde Anestezi, Ağız ve Diş Sağlığı, Optisyenlik ve Ameliyathane Hizmetleri programlarının açılması, Fizyoterapi için 40 ve diğer programlar için 30 öğrenci alınması planlanmaktadır.

A. MİSYON VE VİZYON

Misyonumuz:

Evrensel ve toplumsal değerlere bağlı, bilim ve teknolojiye yararlanan, bilimsel araştırma ve yayın yapan, mesleki açıdan tam yetkin, gelişime açık ve sağlık sektörünün ihtiyaç duyduğu nitelikli bireyler yetiştirmektir.

Vizyonumuz:

Sağlık alanında bilgili, donanımlı, becerileri uygulamaya yansıtabilen ve etik değerlere saygılı sağlık çalışanı yetiştirmeyi hedefleyerek, bulunduğumuz bölgenin ve ülkenin sağlık alanında tercih edilen bir meslek yüksekokulu olmaktır.

B. YETKİ, GÖREV VE SORUMLULUKLAR

Yetki

5018 Sayılı kanunun 3.maddesi (k) bendinde Harcama Birimi kamu idare bütçesinde ödenek tahsis edilen ve birim harcama yetkilisi olarak tanımlanmıştır. Bu bölümde yer alan ve 5436 sayılı kanunun değişik harcama yetkilisi ve yetkisi başlıklı 31. maddesinin birinci fıkrasında "Bütçeyle ödenek tahsis edilen her bir harcama biriminin en üst yöneticisi harcama yetkilisidir" denilmiştir.

Görev ve Sorumluluk

"Harcama Yetkilisi-Müdür: Bütçeyle ödenek tahsis edilen her bir birimin en üst yöneticisi harcama yetkilisidir. Görevi; Yüksekokul personeli, eğitim, idari ve sosyal işleriyle, sağlık, satın alma, muhasebe ve mali işlerini; haberleşme evrak ve arşiv, temizlik, bakım ve onarım işlerini kendisine bağlı hizmet birimleri aracılığı ile yürütmek, koordine ve kontrol etmek. Personeli verimli çalıştırma esaslarına ilişkin hazırlanan programların uygulanmasını sağlamak. Yüksekokul birimlerinin ihtiyacı olan her türlü araç-gereç ve malzemelerin satın alma işlemlerini takip ve kontrolünü yapmak. Dış birimlere Yüksekokul ile ilgili bilgi vermek.

"Görevini yerine getirmenin ve yetkilerini kullanmanın sonuçlarından dolayı ilk üst amirine (Rektör ve Rektör Yardımcılarına) karşı sorumludur.

C. BİRİME İLİŞKİN BİLGİLER

1. Fiziksel Yapı (Eğitim Alanları)

	<i>Kapasite 0-50</i>	<i>Kapasite 51-75</i>	<i>Kapasite 76-100</i>	<i>Kapasite 101-150</i>	<i>Kapasite 151-250</i>	<i>Kapasite 251+</i>	<i>TOPLAM</i>
<i>Amfi</i>							
<i>Sınıf</i>		2	2				4
<i>Bilgisayar Laboratuvar</i>							
<i>Diğer Laboratuvar</i>	4						4
<i>TOPLAM</i>	4	2	2				8

Hizmet Alanları

Akademik Personel Hizmet Alanları

	<i>Sayısı (Adet)</i>	<i>Alanı (m²)</i>	<i>Kullanan Kişi Sayısı</i>
<i>Çalışma Odası</i>	9	164,40	16
<i>Toplam</i>	9	164,40	16

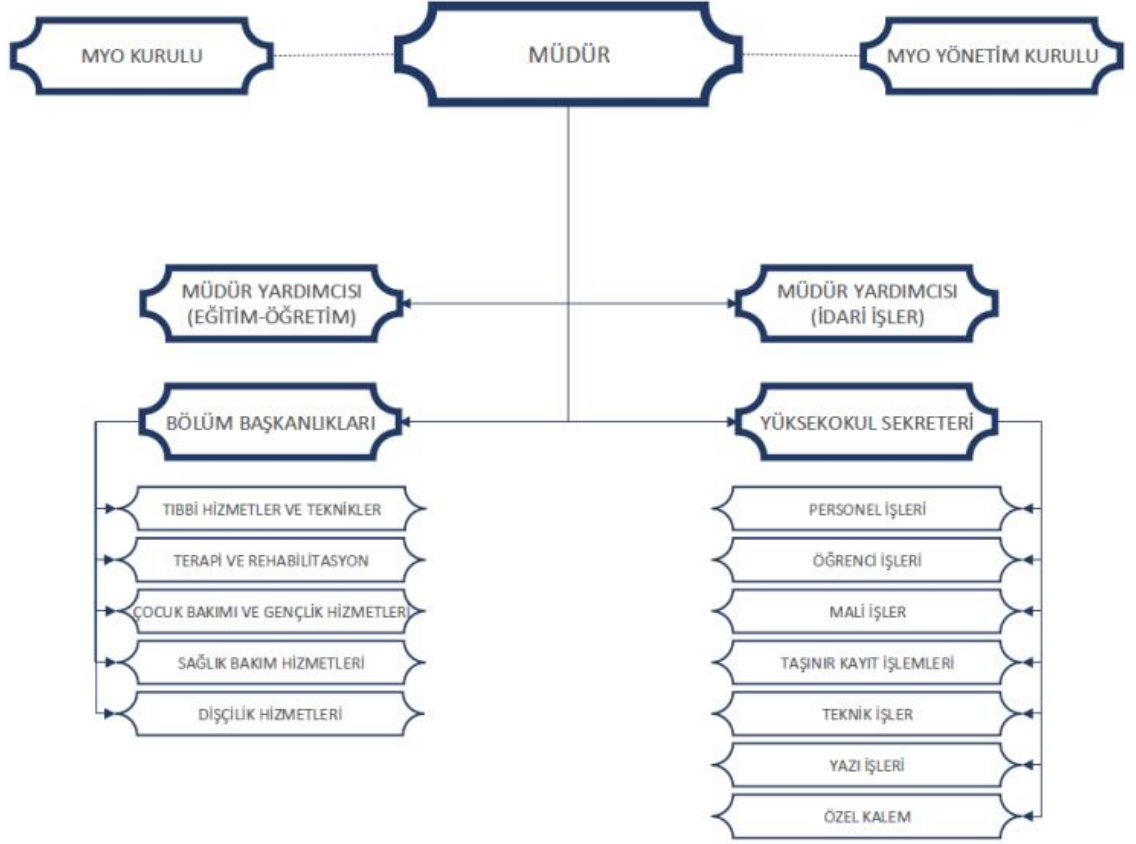
İdari Personel Hizmet Alanları

	<i>Sayısı (Adet)</i>	<i>Alanı (m²)</i>	<i>Kullanan Kişi Sayısı</i>
<i>Servis</i>			
<i>Çalışma Odası</i>	3	60	3
<i>Toplam</i>	3	60	3

Laboratuvar, Ambar, Arşiv ve Atölyeler

<i>Kullanım Şekli</i>	<i>Adedi</i>	<i>Alanı (m²)</i>
<i>Laboratuvar Alanları</i>	3	161,9
<i>Ambar Alanları</i>	2	18,65
<i>Arşiv Alanları</i>		
<i>Atölyeler</i>	2	96,13
<i>TOPLAM</i>	7	276,68

2. Teşkilat ve Örgüt Yapısı



Örgüt Yapısı

Yüksekokulumuz Alanya Alaaddin Keykubat Üniversitesi Rektörlüğüne bağlı olarak 27/07/2016 tarihli Yükseköğretim Kurulu toplantısında 2547 Sayılı Kanun'un 2850 Sayılı Kanunla değişik 7/d maddesi uyarınca kurulmuştur.

3. Bilgi ve Teknoloji Kaynakları

Teknolojik Kaynaklar

	<i>Eğitim Amaçlı</i>	<i>İdari Amaçlı</i>	<i>Araştırma Amaçlı</i>	<i>TOPLAM</i>
<i>Masa üstü bilgisayar sayısı (Masaüstü, AllinOne Tümleşik, İnce Client İşlemci)</i>	6	27		33
<i>Taşınabilir bilgisayar sayısı (Laptop, Notebook, Ultrabook, Tablet vb.)</i>	4	2		6

Diğer Bilgi ve Teknoloji Kaynakları

<i>Cinsi/Ürün</i>	<i>İdari Amaçlı (Adet)</i>	<i>Eğitim Amaçlı (Adet)</i>	<i>Araştırma Amaçlı (Adet)</i>	<i>TOPLAM</i>
<i>Yazıcı</i>	13			13
<i>Tarayıcı</i>				
<i>Fotokopi Makinesi</i>	1			1
<i>Faks</i>				
<i>Barkot Okuyucu</i>	1			1
<i>Projeksiyon</i>		8		8
<i>Mikroskoplar</i>		11		11
<i>Laboratuvar Cihazları</i>		33		33
<i>Fotoğraf Makinesi</i>				
<i>Kamera (Güvenlik Dahil)</i>		1		1
<i>Televizyonlar</i>				
<i>Yazılım</i>				
<i>Slayt Makinesi</i>				
<i>Baskı Makinesi</i>				
<i>Müzik Seti (Ses sistemi)</i>		1		1
<i>Klima</i>	1	2		3
<i>Evrak İmha Makinesi</i>	1			1
<i>Diğer</i>		20		20
TOPLAM	17	76		93

4. İnsan Kaynakları

Akademik Personel

	2023 Yılı		2024 Yılı		Artış/Azalış Oranı(%)
	Dolu	Boş	Dolu	Boş	
Profesör					
Doçent					
Dr. Öğr. Üyesi	4		4		0
Araştırma Görevlisi					
Öğretim Görevlisi	12		12		0
TOPLAM	16		16		0

Akademik Personelin Birimlere Göre Dağılımı

Bölüm/Birim Adı	Profesör	Doçent	Dr. Öğr. Üyesi	Araştırma Görevlisi	Öğretim Görevlisi	Toplam
Sağlık Hizmetleri MYO			4		12	16
Toplam			4		12	16

Akademik Personelin Yaşa Göre Dağılımı

	Kişi Sayısı			Yüzde(%)*
	Kadın	Erkek	Toplam	
21-25 Yaş				
26-30 Yaş	1		1	%6,25
31-35 Yaş	2	3	5	%31,25
36-40 Yaş	7	1	8	%50
41-50 Yaş	2		2	%12,50
51-Üzeri				
TOPLAM	12	4	16	%100

Akademik Personelin Hizmet Sürelerine Göre Dağılımı

	Kişi Sayısı			Yüzde(%)*
	Kadın	Erkek	Toplam	
<i>0-3 Yıl</i>				
<i>4-6 Yıl</i>	2		2	%12,50
<i>7-10 Yıl</i>	2		2	%12,50
<i>11-15 Yıl</i>	6	4	10	%62,50
<i>16-20 Yıl</i>	2			%12,50
<i>21- Üzeri</i>				
TOPLAM	12	4	16	

İdari Personel

İDARİ PERSONEL (Kadroların Doluluk Oranına Göre)	Dolu	Boş	Toplam
<i>Genel İdari Hizmetler</i>	4		4
<i>Sağlık Hizmetleri Sınıfı</i>			
<i>Teknik Hizmetler Sınıfı</i>			
<i>Eğitim ve Öğretim Hizmetleri Sınıfı</i>			
<i>Avukatlık Hizmetleri Sınıfı</i>			
<i>Din Hizmetleri Sınıfı</i>			
<i>Yardımcı Hizmetler Sınıfı</i>			
Toplam	4		4

Ayrılan İdari Personel Bilgileri

Unvan	Ayrıma Nedeni	Sayı
<i>V.H.K.İ</i>	<i>Emeklilik</i>	<i>1</i>
Toplam		1

İdari Personelin Eğitim Durumu

<i>Okul</i>	<i>İlköğretim</i>	<i>Lise</i>	<i>Ön Lisans</i>	<i>Lisans</i>	<i>Y.L. ve Dokt.</i>
<i>Kişi Sayısı</i>				4	0
<i>Yüzde (%)</i>				%100	0

İdari Personelin Hizmet Süreleri

<i>Yıl</i>	<i>1 – 3</i>	<i>4 – 6</i>	<i>7 – 10</i>	<i>11 – 15</i>	<i>16 – 20</i>	<i>21 - Üzeri</i>
<i>Kişi Sayısı</i>				1		3
<i>Yüzde (%)</i>				%25		%75

İdari Personelin Yaş İtibariyle Dağılımı

<i>Yaş</i>	<i>21-25</i>	<i>26-30</i>	<i>31-35</i>	<i>36-40</i>	<i>41-50</i>	<i>51- Üzeri</i>
<i>Kişi Sayısı</i>				1	1	2
<i>Yüzde (%)</i>				%25	%25	%50

5. Sunulan Hizmetler

EĞİTİM HİZMETLERİ

Eğitim Alanları

	<i>Kapasitesi 0-50</i>	<i>Kapasitesi 51-75</i>	<i>Kapasitesi 76-100</i>	<i>Kapasitesi 101 ve üzeri</i>	<i>TOPLAM</i>
<i>Amfi</i>					
<i>Sınıf</i>		2	2		4
<i>Bilgisayar Laboratuvar</i>					
<i>Diğer Laboratuvar</i>	4				4
<i>Toplam</i>	4	2	2		8

Eğitim Programları

Birimin Adı	Bölüm & Anabilim Dalı Sayısı	Aktif Program Sayısı	Açılması Planlanan Program Sayısı
<i>Sağlık Hizmetleri MYO</i>	3	4	1
<i>Toplam</i>	3	4	1

ÖĞRENCİ SAYILARI

2024-2025 Eğitim Öğretim Dönemi Öğrenci Sayıları

	I. Öğretim			II. Öğretim			Toplam		
	Kız	Erkek	Toplam	Kız	Erkek	Toplam	Kız	Erkek	Toplam
Sağlık Hizmetleri MYO	503	218	721				503	218	721
TOPLAM	503	218	721				503	218	721

Öğrenci Dağılımları

Birim Adı	I. Öğretim			II. Öğretim			Genel Toplam
	Kız	Erkek	Toplam	Kız	Erkek	Toplam	
Sağlık Hizmetleri MYO	503	218	721				721
GENEL TOPLAM	503	218	721				721

Yabancı Uyruklu Öğrenci Bilgileri

Birim Adı	I. Öğretim			II. Öğretim			Genel Toplam
	Kız	Erkek	Toplam	Kız	Erkek	Toplam	
Sağlık Hizmetleri MYO	23	13	36				36
GENEL TOPLAM	23	13	36				36

Üniversitemize Gelen Öğrenciler

2018-2024 Yılları Arası YKS Kontenjanlarına Yerleşen Öğrenci Sayıları

	2018-2019	2019-2020	2020-2021	2021-2022	2022-2023	2023-2024	2024-2025
YKS Kontenjanı	YKS Kontenjanı	220	250	255	255	255	255
YKS Sonucu Yerleşen	YKS Sonucu Yerleşen	221	253	257	256	263	261
Doluluk Oranı	Doluluk Oranı		%100	%100	%100	%100	%100

YKS Programlar Bazında Kontenjan ve Yerleşen Öğrenci Sayıları

BİRİMLER	KONTENJAN	YERLEŞEN	BOŞ	PROGRAM DOLULUK ORANI	FAKÜLTE DOLULUK ORANI
Sağlık Hizmetleri Meslek Yüksekokulu	271	271	0	%100	%100

Üniversitemizden Ayrılan Öğrenciler

Mezun Olan Öğrenci Bilgileri

Birim / Bölüm	E	K	Toplam
SHMYO/ ÇOCUK GELİŞİMİ	2	39	41
SHMYO/FİZYOTERAPİ	15	31	46
SHMYO/İLK VE ACİL YARDIM	20	39	59
SHMYO/TIBBİ LABORATUVAR TEKNİKLERİ	19	35	54
TOPLAM	56	144	200

Değişim Programları Kapsamında Yapılan Hizmetler

Erasmus Programına Katılan Öğrenci Bilgileri

<i>Üniversite/Bölüm</i>	<i>Gelen Öğrenci Sayısı</i>	<i>Giden Öğrenci Sayısı</i>	<i>Gelen Personel Sayısı</i>	<i>Giden Personel Sayısı</i>	<i>Toplam</i>
<i>TOPLAM</i>	-	-	-	-	-

Farabi Programına Katılan Öğrenci Bilgileri

<i>Üniversite/Bölüm</i>	<i>Gelen Öğrenci Sayısı</i>	<i>Giden Öğrenci Sayısı</i>	<i>Toplam</i>
<i>TOPLAM</i>	-	-	-

KÜLTÜR, SANAT VE SPOR ALANINDAKİ HİZMET VE ÜRÜNLER

Engelsiz Üniversite Hizmetleri

Engelli Öğrenci Bilgileri

<i>Bedensel Engelli</i>	3
<i>Görme Engelli</i>	0
<i>İşitme Engelli</i>	1
<i>Sağlık Engelli</i>	6
<i>Zihinsel Engelli</i>	0
<i>TOPLAM</i>	10

6. Yönetim ve İç Kontrol Sistemi

İç Kontrol ile ilgili bilgilerin yanında birimin atama, satın alma, ihale gibi karar alma süreçleri, yetki ve sorumluluk yapısı, mali yönetim, harcama öncesi kontrol sistemine ilişkin tespit ve değerlendirmeler yer alır.

DİĞER HUSUSLAR

II- AMAÇ VE HEDEFLER

<i>Stratejik Amaçlar</i>	<i>Ölçütler/Hedefler</i>
1. Öğretim elemanlarının eğitim, bilimsel çalışma ve akademik faaliyetlerde bulunmasına katkı sağlamak	Araştırma projelerinin ve bilimsel yayın sayısının artması
2. Öğrenci laboratuvarının yeni malzeme alımları ile geliştirilmesi	
3. Yurt içi ve yurt dışı kongrelere öğretim elemanlarımızın daha kolay katılımını sağlamak amacıyla maddi destek verilmesinin sağlanması	
5. Düzenli olarak her yıl akademik ve idari personelin iş tatmini ve kuruma bağlılığını ölçme çalışması yapılması sonuçlarına göre olumsuz etki yapan faktörlerin giderilmesi	Anket çalışmalarının yapılması
6. İdari personelin yapmakta olduğu işin gerektirdiği yetkinliklere sahip olmasına yönelik olarak birim/unvan bazında hizmet içi eğitim programlarının düzenlenmesi ve sonuçlarının izlenmesi	Yazışmalarda dikkat edilmesi gereken temel dilbilgisi kuralları hakkında ve iş etiğine uygun karar ve davranış geliştirme yolları üzerinde bilgilendirmek.
7. Yüksekokul için akademik personel taleplerinin yapılması Yüksekokulun akademik personel ihtiyacının belirlenmesi	Yüksekokulun akademik personel ihtiyacının belirlenmesi
8. Öğrencilerimizi mesleki yenilikler konusunda bilgilendirmek	Mesleki alandaki güncel gelişme ve yenilikleri öğrencilere aktarmak (Seminer-Konferans)
9. Öğrenci ve çalışan memnuniyet anketlerinin yapılması	Anket çalışmalarının kurgulanması ve yapılması

A. Birimin Amaç ve Hedefleri

Meslek Yüksekokulumuz sağlık alanında bilgili, donanımlı, becerileri uygulamaya yansıtılabilen konusu ile ilgili aldığı eğitimi ve bilgi birikimini pratikle birleştirebilen, çağdaş bilgi ve beceri ile donanmış, insan sağlığına ve etik değerlere önem veren, araştırma, iletişim ve sorun çözme yeteneği gelişmiş, gelişen çağın gereklerine uygun olarak çalışabilecek sağlık teknikerleri yetiştirmeyi amaç edinmiştir. Bu amaç doğrultusunda da ileri eğitim teknikleri kullanarak ulusal ve uluslararası düzeyde rekabet edebilecek eğitim standartlarına ulaşmak, ulusal ve uluslararası alanda saygın, tercih edilen, değişen koşullara uyum sağlayabilen, sorun çözme becerisine sahip üretken, çevresi ile etkin iletişim kurabilen, ekip çalışması yapabilen, toplumsal gereksinimler doğrultusunda mesleki yeterliliklere sahip ve ülkesine karşı sorumluluklarını bilen sağlık teknikerlerinin yetiştirilmesinde lider ve öncü bir eğitim kurumu olmayı hedefliyoruz.

B. Temel Politikalar ve Öncelikler

Yüksekokulumuzun temel hedefi; çağının gerektirdiği bilgi ile donanmış, yüksek teknoloji ile donatılmış kurumlarda iş yeri eğitimi almış, insan sağlığı ve çevre bilincine sahip, etik kuralların bilincinde öğrenci yetiştirmek ve iş hayatına atılmalarını sağlamaktır. Ayrıca, öğretim elemanlarımızın akademik gelişmelerini sağlayabilmek amacıyla yürüttükleri akademik faaliyetleri için gerekli ortamları hazırlamak ve idari personelimizin bilgi, beceri ve tutumlarını geliştirecek eğitimleri almalarını sağlamaktır.

C. Diğer Hususlar

4 program ile eğitim-öğretime devam edilmektedir. Bu nedenle eğitim-öğretimde kullanılmak üzere çeşitli sarf malzeme, alet ve cihazların alımı yapılacağından Yüksekokulumuz bütçesinde artış yapılmasına gereksinim duyulmaktadır.

III- FAALİYETLERE İLİŞKİN BİLGİ VE DEĞERLENDİRMELER

A. MALİ BİLGİLER

1- Bütçe Uygulama Sonuçları

2024 Yılı Harcama Bilgileri				
<i>HAZİNE YARDIMI</i>	<i>Ödenek (b)</i>	<i>Harcama (a)</i>	<i>Harcama oranı % (a*100)/b</i>	<i>Kalan Ödenek</i>
<i>01- Personel Giderleri</i>	13.506.028,92	13.506.028,91	100	0,01
<i>03- Mal ve Hizmet Alım Giderleri</i>	424.000,00	244.927,22	57,76	179.072,78
Toplam	13.930.028,92	13.750.956,13	98,71	179.072,79

2- 2024 Yılında Gerçekleştirilen İhaleler veya Doğrudan Temin Yoluyla Yapılan Satın Almalar

<i>Alım Türü</i>	<i>Doğrudan Temin 4734 22. Md.</i>	
	<i>Alım Sayısı</i>	<i>Tutarı</i>
<i>Mal Alımı</i>	7	244.927,22
<i>Hizmet Alımı</i>	0	0
<i>Yapım</i>	0	0
TOPLAM	7	244.927,22

B. PERFORMANS BİLGİLERİ

2. Bilimsel ve Sanatsal Faaliyetler

Sosyal ve Sanatsal Faaliyet Bilgileri

FAALİYET TÜRÜ	Faaliyetin Sayısı
Sempozyum ve Kongre	
Konferans	
Panel	
Seminer	2
Açık Oturum	
Söyleşi	
Tiyatro	
Konser	
Sergi	
Turnuva	1
Teknik Gezi	1
Eğitim Semineri	
Diğer Faaliyetler	

Bilimsel Faaliyet Bilgileri

	2018	2019	2020	2021	2022	2023	2024
Uluslararası Makale				1	2	1	
Ulusal Makale				1	3	4	8
Uluslararası Bildiri			5	7	3	3	
Ulusal Bildiri				4	2	4	
Uluslararası Sergi							
Ulusal Sergi							
Uluslararası Ödül							
SCI, SSCI, AHCI kapsamındaki Uluslararası Makaleler			4	6	6	12	13
Atıflar (SCI, SSCI, AHCI kapsamındaki dergilerde)			5	11	18	32	47
Atıflar (Ulusal ve Uluslararası İndeksli dergilerde)			12	1	5	4	
Kitap				3	6	3	10
TOPLAM			26	34	45	63	78

Proje Bilgileri

	2024 Yılı Toplam Proje Sayısı	Yıl İinde Dondurulan Proje Sayısı	Yıl İinde İptal Edilen Proje Sayısı	Yıl İinde Tamamlanan Proje Sayısı	2024 Yılına Devreden Proje Sayısı	Toplam Harcama (TL)	Kalan Ödenek (TL)
<i>Bilimsel Arařtırma Projeleri</i>	4			2	2	136.608,62	0
<i>Kalkınma Ajansı Destekli Projeler</i>							
<i>TÜBİTAK</i>							0,00
<i>SANTEZ</i>							
<i>Dış Kaynaklı Projeler</i>							
<i>A.B.</i>							
<i>Diğer Projeler</i>	1				1	124.625,00	0
<i>Toplam</i>	5			2	3	261.233,62	0

Diğer Faaliyet Bilgileri

	<i>Sayısı</i>	<i>Açıklama</i>
<i>Sonulanan Patent, Faydalı Model veya Tasarım Sayısı</i>		
<i>Sosyal Sorumluluk Proje Sayısı</i>		
<i>Üniversite-Sanayi İş Birliđi Kapsamında Yapılan İş Birliđi Sayısı</i>		
<i>Mezun Sistemine Üye Sayısı</i>		
<i>İstihdama Kazandırılan Mezun Sayısı</i>		
<i>Diğer Faaliyetler</i>		

4.Bilgi ve Teknoloji Alanındaki Faaliyetler

Araştırma Laboratuvar Hizmetleri

<i>Laboratuvar Adı</i>	<i>Bulunduğu Yerleşke</i>	<i>Açık Olduğu Saatler</i>
<i>Laboratuvar</i>	<i>Sağlık Hiz. MYO</i>	<i>Uygulamalı ders saatlerinde ilgili dersin sorumlu Öğretim elemanı tarafından kullanılmaktadır</i>
<i>Fizyoterapi Laboratuvarı</i>	<i>Sağlık Hiz. MYO</i>	<i>Uygulamalı ders saatlerinde ilgili dersin sorumlu Öğretim elemanı tarafından kullanılmaktadır</i>
<i>İlk Acil Laboratuvarı</i>	<i>Sağlık Hiz. MYO</i>	<i>Uygulamalı ders saatlerinde ilgili dersin sorumlu Öğretim elemanı tarafından kullanılmaktadır</i>
<i>Çocuk Gelişimi Laboratuvarı</i>	<i>Sağlık Hiz. MYO</i>	<i>Uygulamalı ders saatlerinde ilgili dersin sorumlu Öğretim elemanı tarafından kullanılmaktadır</i>

5. Yayın Faaliyetleri

Birimi	Sempozyum /Panel/ Kongre vb.	Kitap	Makale		Bildiri		SCI, SSCI ve AHCI Kapsamına Giren Makale Sayısı	Atıf Sayısı
			Ulusal	Uluslararası	Ulusal	Uluslararası		
<i>Sağlık Hizmetleri MYO</i>		10	8				13	47
Toplam		10	8				13	47

IV- KURUMSAL KABİLİYET VE KAPASİTENİN DEĞERLENDİRİLMESİ

A. ÜSTÜNLÜKLER

<i>Güçlü Yönler</i>	<i>Fırsatlar</i>	<i>Nasıl değerlendirilecek?</i>
Bilimsel Araştırma Projeleri Koordinatörlüğünce bilimsel araştırma faaliyetlerine destek sağlanması	Üniversitenin ve yerleşkenin konum açısından üstünlüğüne sahip olması (tarım, sağlık, turizm)	Özellikle yaz aylarında turizmin canlanmasıyla beraber öğrencilerimizin sağlık alanındaki uygulamalara fırsat sunması
Bilgi ve iletişim teknolojilerinde günceli takip edebilme (genç, tecrübeli akademik kadro)	Bölgedeki sağlık ve kongre turizmi potansiyelinin yüksek olması	Öğretim elemanlarının bilimsel toplantılara katılımının sağlanması
Yeni hızla gelişen ilerlemeye açık bir üniversite olması	Turizm bölgesi olmanın verdiği imaj ile öğrencilerin talep edebilirliğindeki artış	Bünyemize yeni öğretim elemanlarının kazandırılması, mevcut öğretim elemanlarının akademik faaliyetlerinin desteklenmesi
Hizmet içi eğitimlerin sağlanması	YÖK'ün ihtisaslaşmaya önem vermesi	Yüksek lisans ve doktora öğrenimine devam eden öğretim elemanlarının bu alandaki çalışmalarını sürdürmesi
Alanya ilçesinin turizm, tarım, tarihi ve doğal güzellikler alanında birçok önemli noktaya sahip olması	Ulusal/uluslararası işbirliği olanakları	Yurt içi ve yurt dışı eğitim programı olanakları ve üniversitenin anlaşmalı olduğu uluslararası düzeyde yapılmış protokoller çerçevesinde imkanlardan faydalanmak
Öğrencilerin öğretim elemanlarına ve üniversite yöneticilerine kolay ulaşabilmeleri	Türkiye'nin genç bir nüfusa sahip olması	

B. ZAYIFLIKLAR

<i>Zayıf Yönler</i>	<i>Tehditler</i>	<i>Ne Yapılmalı?</i>
Akademik bölümlerin tamamında lisansüstü eğitim programlarının açılmış olmaması	Tam teşekküllü bir kampüs alanına sahip olmaması	Kampüs alanının düzenlenmesi
AR- GE çalışmalarını tam olarak uygulayamama	Turizm ve eğitime yönelik yeterli işbirlikçi çalışmaların gerçekleşmemesi	Özellikle sağlık alanındaki Ar-Ge laboratuvar imkânlarının genişletilmesi, sağlık alanında uluslararası düzeyde anlaşmaların yapılması

Fakültelerin ve bölümlerin tanıtımındaki yetersizlik	Alansal olarak yeterli yurt sayısına ulaşamaması	Kredi Yurtlar Kurumuna öğrenci kapasitesinin artırılmasına yönelik talepte bulunulması
Kurum içi işbirliği ve iletişimin zayıf olması	Yakın çevredeki üniversitelerin gelişmişlik ve tecrübelerinin daha önde olması	Kamu ve özel sektör temsilcileri ve kurumlar ile işbirliklerinin artırılması
İlçedeki turizm ve tarım iş kollarıyla ortak proje ve çalışmalar yapılmaması	Ulusal/uluslararası bilimsel çalışmalara gereken ağırlığın verilmemesi	Sağlık alanındaki çalışmalar için laboratuvar sayısının ve bütçenin artırılması.
Yerleşke alanının yeni kurulacak fakülteler/ yüksekokullar için yetersiz olması ve imar planındaki eksiklikler	Öğrencilerin Alanya'da staj imkânlarının yetersiz olması	Staj ve mesleki uygulama eğitimleri için ilçemizde yer alan özel hastane ve sağlık kuruluşlarıyla protokol yapılabilir.
Kurum faaliyetlerinin etkisini ölçmeye yönelik çalışmaların yetersiz olması		Öğrenci, çalışan ve dış paydaş anketlerinin yapılması

C. DEĞERLENDİRME

Yüksekokulumuz hem eğitim hem de akademik faaliyetler açısından 2022 yılında göstermiş olduğu gelişmeleri 2023 yılında da arttırarak devam ettirecektir. Yüksekokul olarak 2023 yılında öğrencilerimizin eğitimlerinde, sağlık sektörü ve toplumla ilişkilerimiz göz önünde bulundurularak seminer, konferans gibi etkinlikler yaparak ilerlemeler kaydetmeyi hedeflemekteyiz. Ayrıca, disiplinler arası projelere ağırlık vererek öğretim elemanlarımızın bilimsel proje ve yayın sayılarını arttırmaları da diğer bir hedefimizdir.

V- ÖNERİ VE TEDBİRLER

Yüksekokulumuz olarak bugüne kadar verdiğimiz kaliteli eğitimi daha üst seviyelere ulaştırabilmek için önümüzdeki yıl da gerekli bütün çalışmalar yapılacaktır. Öğretim elemanlarımızın bilimsel çalışmalar yapabilmesi, kongre, konferans, sempozyum ve eğitim seminerleri gibi etkinliklere katılmaları sağlanacaktır.

EKLER

İÇ KONTROL GÜVENCE BEYANI

Harcama yetkilisi olarak görev ve yetkilerim çerçevesinde;

Harcama birimizce gerçekleştirilen iş ve işlemlerin idarenin amaç ve hedeflerine, iyi malî yönetim ilkelerine, kontrol düzenlemelerine ve mevzuata uygun bir şekilde gerçekleştirildiğini, birimize bütçe ile tahsis edilmiş kaynakların planlanmış amaçlar doğrultusunda etkili, ekonomik ve verimli bir şekilde kullanıldığını, birimizde iç kontrol sisteminin yeterli ve makul güvenceyi sağladığını bildiririm.

Bu güvence, harcama yetkilisi olarak sahip olduğum bilgi ve değerlendirmeler, yönetim bilgi sistemleri, iç kontrol sistemi değerlendirme raporları, izleme ve değerlendirme raporları ile denetim raporlarına dayanmaktadır.

*Bu raporda yer alan bilgilerin güvenilir, tam ve doğru olduğunu beyan ederim.
(Alanya-20.01.2025)*

Dr. Öğr. Üyesi Fatih UÇKAYA
Müdür

VEKÂLET TARİHLERİ

<i>Göreve Başlama Tarihi</i>	<i>Görevden Ayrılma Tarihi</i>

******Harcama Yetkililiğine vekâlet halinde vekâlet tarihleri yukarıdaki şekilde belirtilmek suretiyle tüm vekiller için ayrı ayrı düzenlenerek imza edilecektir.***